

調査・事例報告

松本中心市街地における観光客の動向調査・研究（Ⅳ）

葛西 和廣・成 耆政・横山 満・鈴木 尚通

Survey on the Trend of Tourist in Matsumoto Center City (Ⅳ)

KASAI Kazuhiro, SUNG Kijung, YOKOYAMA Mitsuru, SUZUKI Naomichi

要 旨

2014年の5月24日（土）、あがたの森でクラフトフェアが開催されている期間（5月24、25日）の初日に、松本中心市街地において、松本大学総合経営学部の学生と松商学園高等学校商業科の生徒を調査員として第4回目のアンケート調査を行った。今回の調査も、前回（2013年5月）と同様に、クラフトフェアの影響も含めて、観光客から見た松本の魅力を探り、松本中心市街地を活性化するための基礎データを収集するために行われた。本稿では、2014年5月24日の松本中心市街地における観光客の動向を調査・分析し、報告するものである。

キーワード

松本 縄手通り 松本城 クラフトフェア

目 次

- I. 序
- II. 調査結果の分析
 - 1. 来訪者の年齢層
 - 2. 旅行日程と宿泊先
 - 3. 旅行相手と主な交通手段
 - 4. 松本への来訪回数と現在地での滞在時間
 - 5. 今回の旅行で訪れた場所（予定を含む）
 - 6. 松本における飲食
 - 7. お土産とその購入代金
 - 8. クラフトフェアに参加した回数と会場における滞在時間
 - 9. 興味のある出展品、購入したものと会場における支出
 - 10. 松本の印象
- III. 結
- 謝辞
- 文 献
- 松本商店街を訪れた方に対するアンケート調査

I. 序

2014年5月24日（土）クラフトフェアがあがたの森で開催されている最中に、午前10時半頃から13時頃まで、松本市中町、縄手通り、松本城公園において、松本大学総合経営学部の学生と松商学園高等学校商業科の生徒が合同で、松本中心市街地を訪れる観光客に対してアンケート調査を行った。中町における調査^{1),2),3)}は今回で4回目となる。当日は晴れで気温は11時には23.6℃、午後1時には26.7℃であった。

アンケートに対する回答者は、長野県内の方が106人、県外の方が119人、合計225人であった。長野県内からの来訪者106人の性別は、男性47人（41.5%）、女性59人（55.7%）、未記入3人（2.8%）、県外からの来訪者119人の性別は、男性47人（39.5%）、女性69人（58.0%）、未記入3人（2.5%）であった。

長野県からの来訪者106人の中で市町村名を記述した方は27人で、松本市17人、塩尻市3人、長野市2人、安曇野市1人、上松町1人、筑北村1人、松川村1人、南箕輪村1人であった。

長野県外からの来訪者は119人中116人の方が居住都府県を記入されていて、その内訳は、東京都27人、静岡県17人、埼玉県12人、千葉県12人、神奈川県11人、愛知県7人、大阪府4人、岐阜県4人、群馬県3人、新潟県3人、山梨県3人、茨城県2人、栃木県2人、富山県2人、三重県2人、香川県1人、京都府1人、兵庫県1人、広島県1人、福岡県1人であった。

長野県からの来訪者106人、県外からの来訪者

119人の中で、今年（2014年）のクラフトフェアに行ったかの質問に対してはい（行った）と答えた方は長野県40人、県外59人、いいえ（行かなかった）と答えた方は長野県45人、県外46人で、他は未記入であった。

以下では票の回答を、長野県内（106人）、とその他都道府県（県外）（119人）に分けて集計した結果を基本に、クラフトフェア参加者（長野県40人、県外59人）の回答を交えて報告する。

II. 調査結果の分析

来訪者225人の性別は、単純集計をすると男性91人（40.4%）、女性128人（56.9%）、未記入6人（2.7%）であった。長野県内からの来訪者106人の性別は、男性44人（41.5%）、女性59人（55.7%）、未記入3人（1.9%）、県外からの来訪者119人の性別は、男性62人（44.3%）、女性75人（53.6%）、未記入3人（2.8%）、長野県内からの来訪者の女性の比率の方が県外からの来訪者の女性の比率よりも約2ポイント低くなっている。

1. 来訪者の年齢層

図1に来訪者の年齢層別の集計結果を示す。長野県内からの来訪者では40歳代26.4%（28人）、30歳代18.9%（20人）、20歳代17.0%（18人）、50歳代11.3%（12人）、60歳代10.4%（11人）、70歳以上7.5%（8人）の順であった。県外からの来訪者では50歳代28.6%（34人）、30歳代24.4%（29人）、60歳代16.8%（20人）、40歳代と20歳代10.1%（12人）、20歳未満、5.9%（7人）

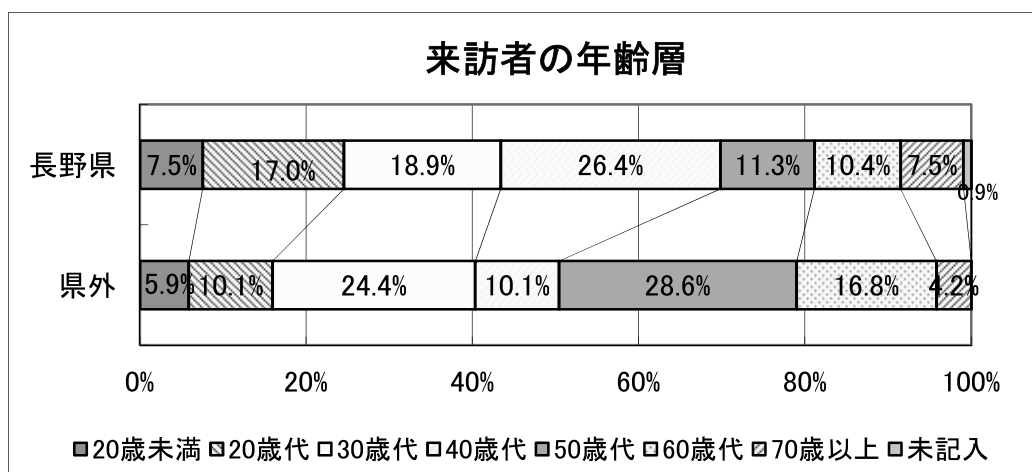


図1. 来訪者の年齢層

人)、70歳代4.2%(5人)の順であった。50歳以上の来訪者を比較すると、長野県11.3%(12人)、県外28.6%(34人)で、県外の方が約17ポイントほど高くなっている。

2. 旅行日程と宿泊先

来訪者の旅行日程を図2に示す。長野県からの来訪者は、日帰り78.3%(83人)、未記入19.8%(21人)で、宿泊を伴う人1泊2日0.9%(1人)、3泊4日0.9%(1人)いなかった。

長野県外からの来訪者は、1泊2日49.6%(59人)、日帰り25.2%(30人)、2泊3日19.3%(23人)、3泊4日3.4%(4人)で、宿泊を伴う人は72.3%(86人)であった。

宿泊を伴う長野県からの来訪者2人の宿泊先は

いずれも市内その他であった。長野県外からの宿泊を伴う来訪者86人の宿泊先は、市内ビジネスホテル41.9%(36人)、松本市外31.4%(27人)、市内その他20.9%(18人)、浅間温泉11.6%(10人)、美ヶ原温泉3.5%(3人)の順であった(図3参照)。

次に、来訪者の宿泊先に関する集計結果を図3に示す。長野県外からの来訪者の宿泊先は、市内ビジネスホテル41.9%(36人)、松本市外30.2%(26人)、市内その他20.9%(18人)、浅間温泉11.6%(10人)、美ヶ原温泉3.5%(3人)の順であった。その他の旅行相手に対する記述は、長野県外からの来訪者4人のみで、「会社」、「兄弟と従兄弟」、「仕事3人」、「修学旅行」各1人であった。

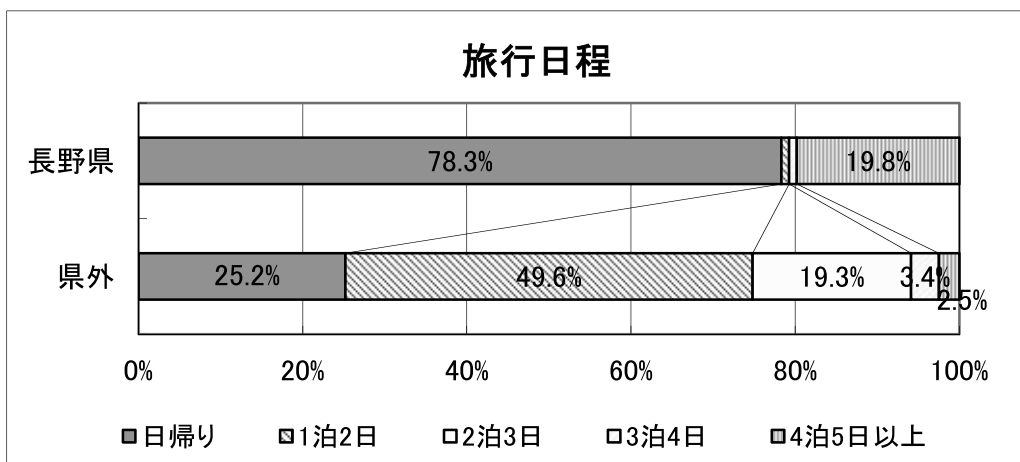


図2. 来訪者の旅行日程

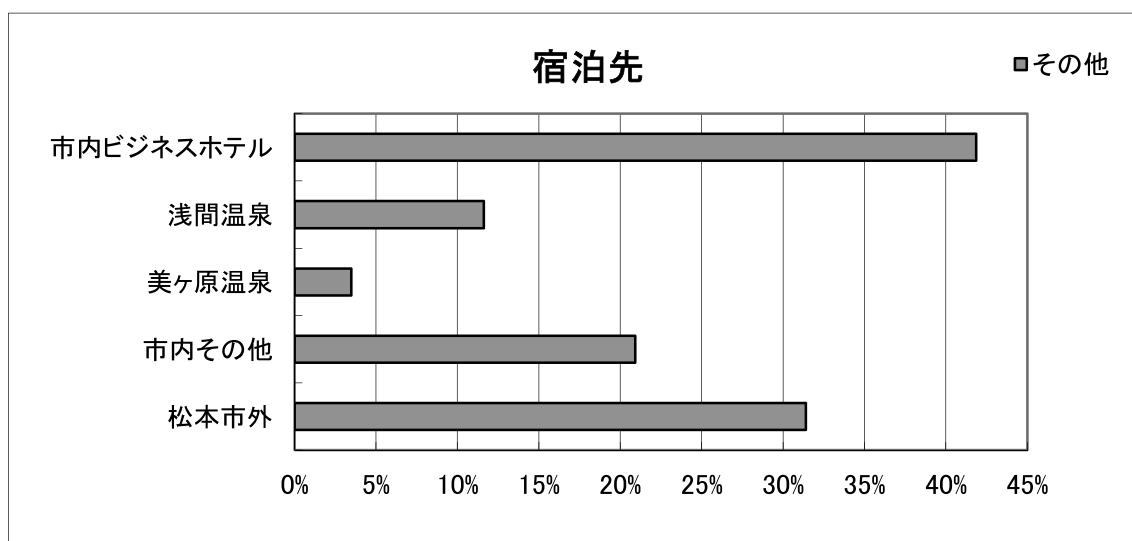


図3. 来訪者の宿泊先

3. 旅行相手と主な交通手段

旅行相手を集計した結果を図4に示す。長野県内からの来訪者の旅行相手は、家族（子連れ）34.0%（36人）、友人知人19.8%（21人）、未記入15.1%（16人）、単独12.3%（13人）、夫婦8.5%（9人）、家族（大人のみ）6.6%（7人）、カップル（未婚）3.8%（4人）の順となっている。長野県外からの来訪者の旅行相手は、夫婦35.3%（42人）、友人知人21.0%（25人）、家族（大人のみ）16.8%（20人）、家族（子連れ）10.1%（12人）、カップル6.7%（8人）、単独5.0%（6人）、その他0.8%（1人）の順となっている。

他4.2%（5人）の順となっている。

来訪者の主な交通手段（複数回答可）を図5に示す。長野県内からの来訪者は、マイカー32.1%（34人）、徒歩30.2%（32人）、鉄道（JR）16.0%（17人）、自転車と市内路線バスともに9.4%（10人）、バイク4.7%（5人）の順であった。

長野県外（その他）からの来訪者は、マイカー50.4%（60人）、鉄道（JR）35.3%（42人）、徒歩8.4%（10人）、中央高速バス5.9%（7人）の順であった。

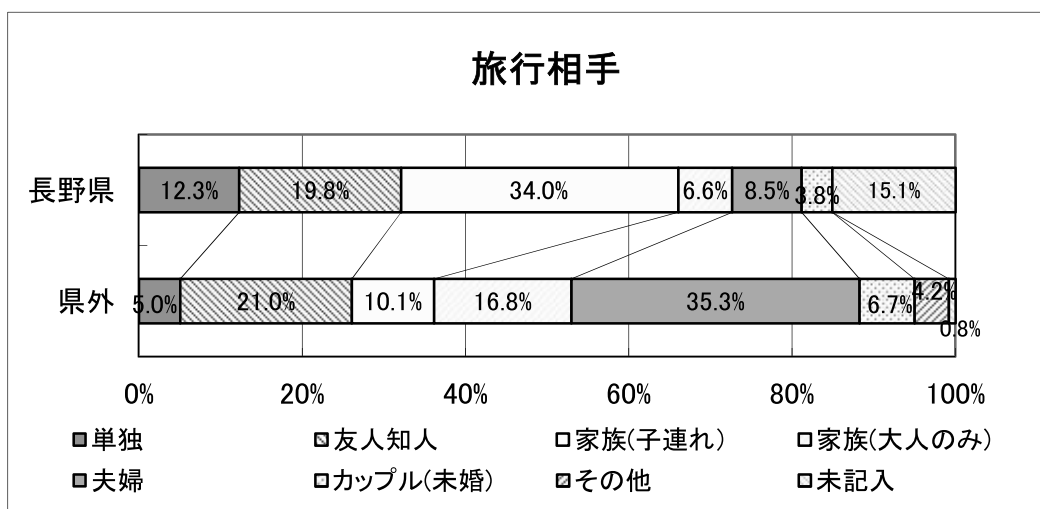


図4. 来訪者の旅行相手

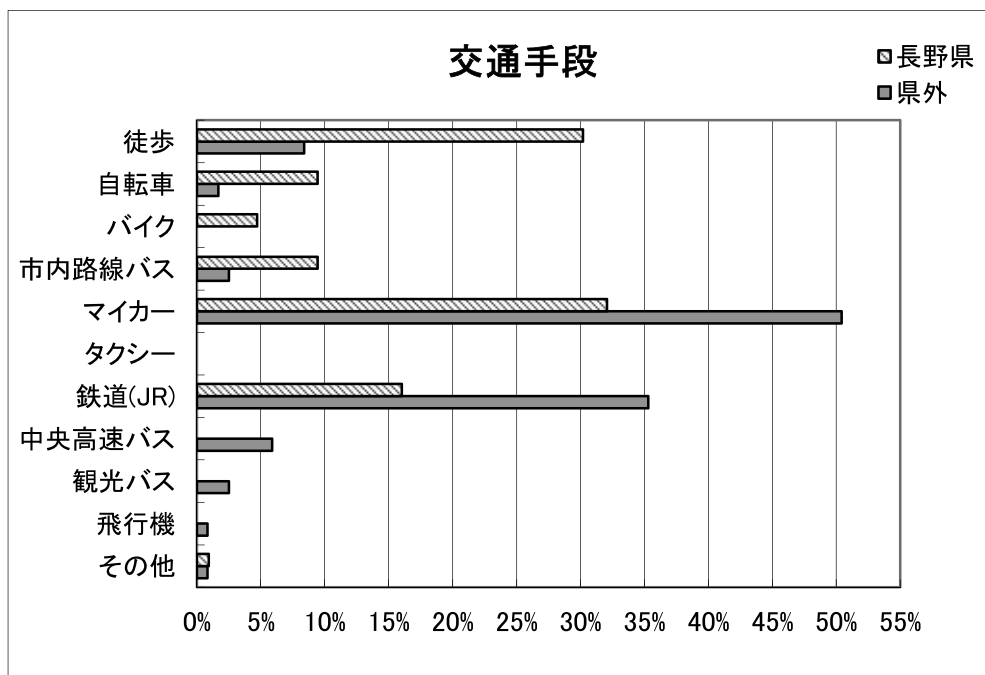


図5. 来訪者の主な交通手段

4. 松本への来訪回数と現在地での滞在時間

松本への来訪回数は、長野県内からの来訪者の場合、10回以上39.6%（42人）、3～5回19.8%（21人）、2回目14.2%（15人）、6～9回6.6%（7人）、はじめて9.4%（10人）であった。長野県外（その他）からの来訪者は、はじめて38.7%（46人）、3～5回26.1%（31人）、2回目23.5%（28人）、6～9回と10回以上ともに5.9%（7人）の順であった。3回以上のリピーターが51.1%（115人）、2回以下が44.0%（99人）を占めている。

現在地（中町、縄手通りとその周辺）における滞在時間に対する集計結果を図7に示す。長野県からの来訪者は、1時間以上2時間未満21.7%（23人）、30分以上1時間未満18.9%（20人）、30分未満15.1%（16人）、4時間以上14.2%（15人）、3時間以上4時間未満11.3%（12人）、未記

入がいずれも10.4%（11人）、2時間以上3時間未満8.5%（9人）の順であった。1時間未満が34.0%（36人）、3時間以上が25.5%（27人）を占めている。

長野県外（その他）からの来訪者の滞在時間は、4時間以上37.8%（45人）、1時間以上2時間未満17.6%（21人）、2時間以上3時間未満と3時間以上4時間未満ともに14.3%（17人）、30分以上1時間未満と30分未満ともに6.7%（8人）、未記入2.5%（3人）の順であった。1時間未満が13.4%（16人）、3時間以上が42.1%（62人）を占めている。

5. 今回の旅行で訪れた場所(予定を含む)

今回の旅行で訪れた場所（訪れる予定の場所を含む）（複数回答可）に対する集計結果を図8に示す。長野県からの来訪者は、あがたの森45.3%

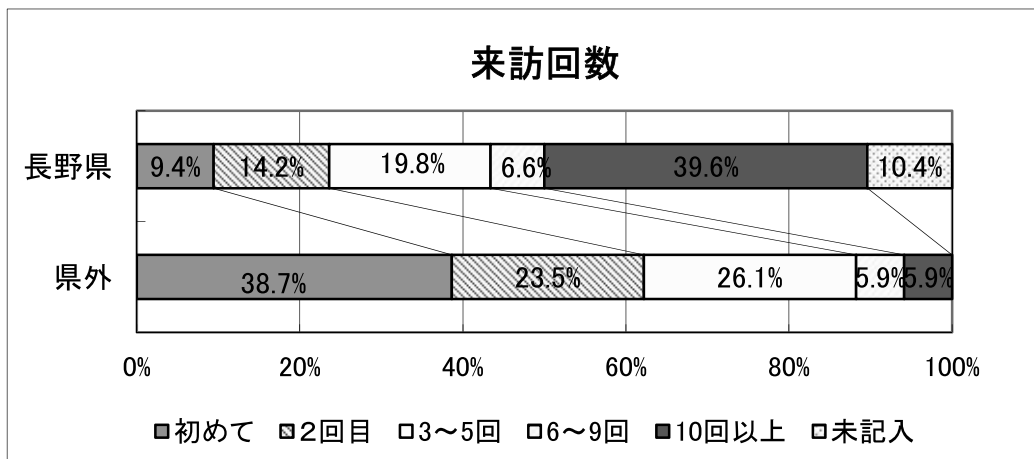


図6. 松本への来訪回数

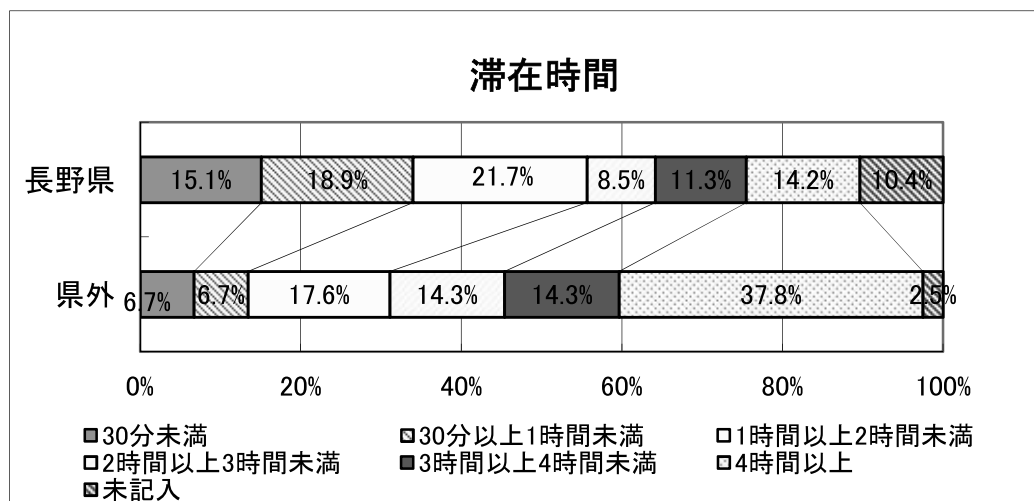


図7. 現在地での滞在時間

(48人)、松本城 37.7% (40人)、その他 17.9% (19人)、旧開智学校 4.7% (5人)、松本市立美術館 2.8% (3人)、美ヶ原 1.9% (2人) の順であった。長野県外（その他）からの来訪者は、あがたの森 59.7% (71人)、松本城 54.6% (65人)、旧開智学校 12.6% (15人)、その他 11.8% (14人)、松本市立美術館 10.9% (13人)、美ヶ原 5.9% (7人)、上高地 2.5% (3人) の順であった。長野県からの来訪者でその他を記述した人は 10人で、縄手通り（縄手周辺 1 を含む）5人、駅周辺 1人、買い物 1人、中町 1人、パルコ 1人、四柱神社 1人であった。長野県外からの来訪者でその他を記述した人は 11人で、アルウィン 2人、中町 2人、安曇野各地 1人、寿司店 1人、中央町 1人、戸隠

神社 1人、縄手通り 1人、松本駅周辺 1人、四柱神社 1人であった。

6. 松本における飲食

長野県内からの来訪者は、53.8% (57人)、県外からの来訪者は 74.8% (89人) が飲食をしている (図9参照)。

飲食したもの（複数回答可）に関する集計結果を図10に示す。長野県内からの来訪者は、その他 35.1% (20人)、蕎麦 21.1% (12人)、和食 17.5% (10人)、カレー 15.8% (9人)、イタリアン 12.3% (7人)、中華 3.5% (2人) の順であった。

県外（その他）からの来訪者は、蕎麦 58.4% (52人)、その他 24.7% (22人)、和食 13.5% (12

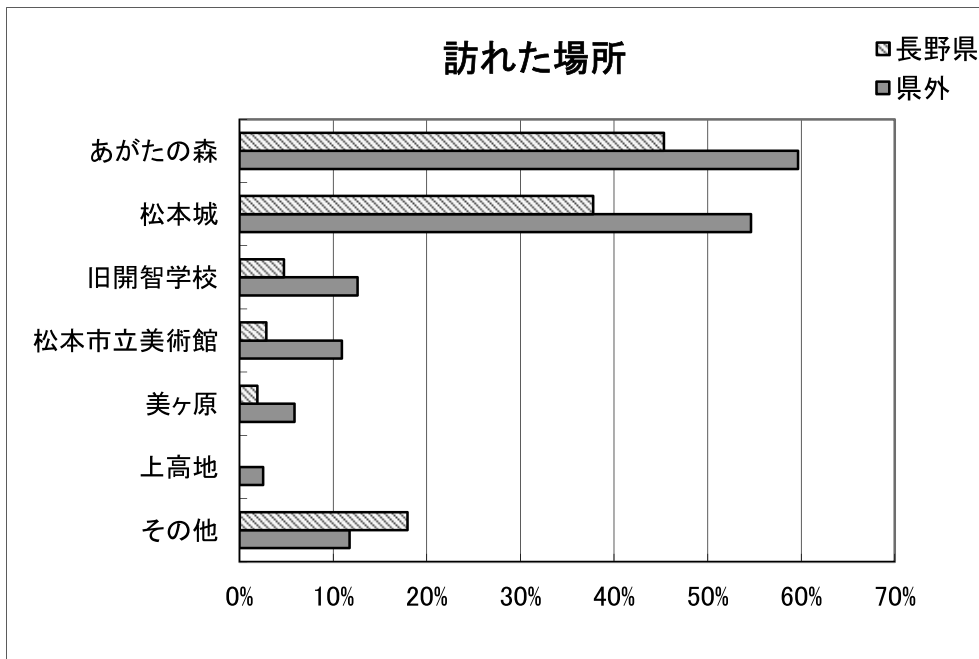


図8. 今回の旅行で訪れた場所（予定を含む）

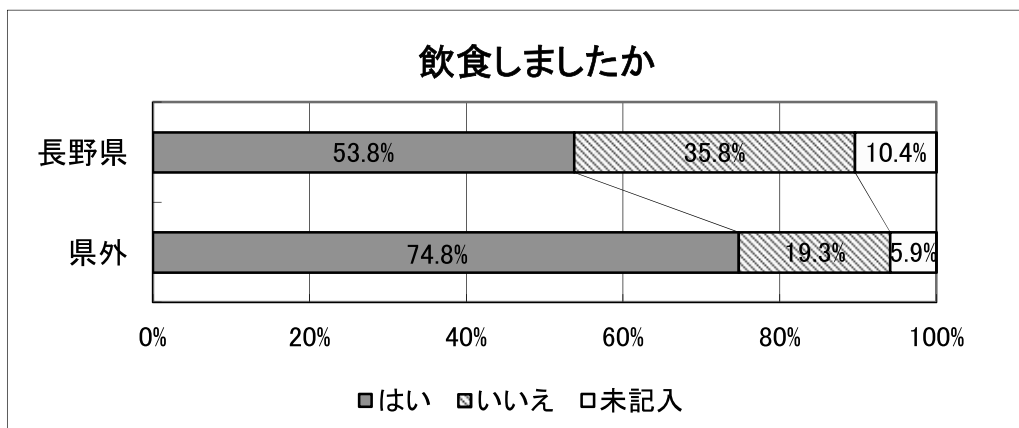


図9. 飲食をしましたか

人)、カレー10.1% (9人)、中華2.2% (2人)、イタリアン1.1% (1人)、の順であった。長野県からの来訪者で店名などを記述した人は、10cm 2人、鯛焼き屋2人以外は、アイス、かき氷、芝シック中町、パイナップル、パン屋、露店各1人であった。長野県外からの来訪者では、まるも2人以外は、awijok、U2、おきな堂、コーヒー、こばやし、左門、たいやき、たいまん、デリー、梅園(深志神社内)、ひかりや、弁天、ホテル、モーニング、松本駅前のおそば屋さん、みよ田、レストラン各1人であった。

7. お土産とその購入代金

お土産を買いましたか(予定を含む)に対する集計結果を図11に示す。長野県からの来訪者は、はい(買う)29.2%(31人)、いいえ(買わない)43.4%(46人)、県外からの来訪者ははい73.1%(87人)、いいえ7.6%(9人)であった。県外からの来訪者の方が県内からの来訪者よりもお土産を買う比率が約43ポイントほど高くなっている。

購入した(購入予定を含む)お土産に関する集計結果(複数回答可)を図12に示す。お土産を購入した長野県からの来訪者36人の内訳は、お菓子71.0%(22人)、漬け物6.5%(2人)、そば

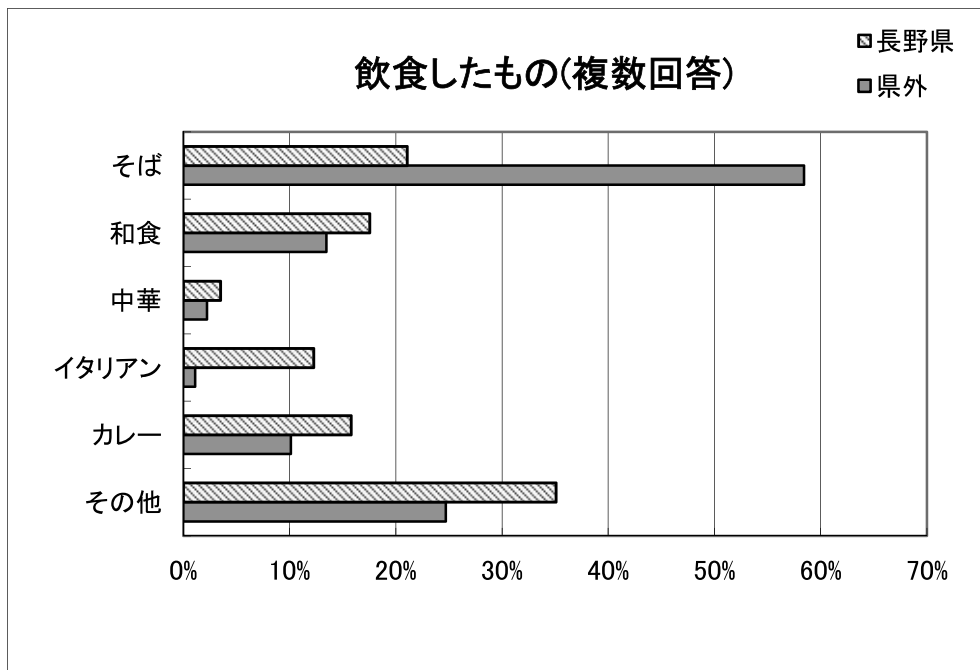


図10. 飲食したもの

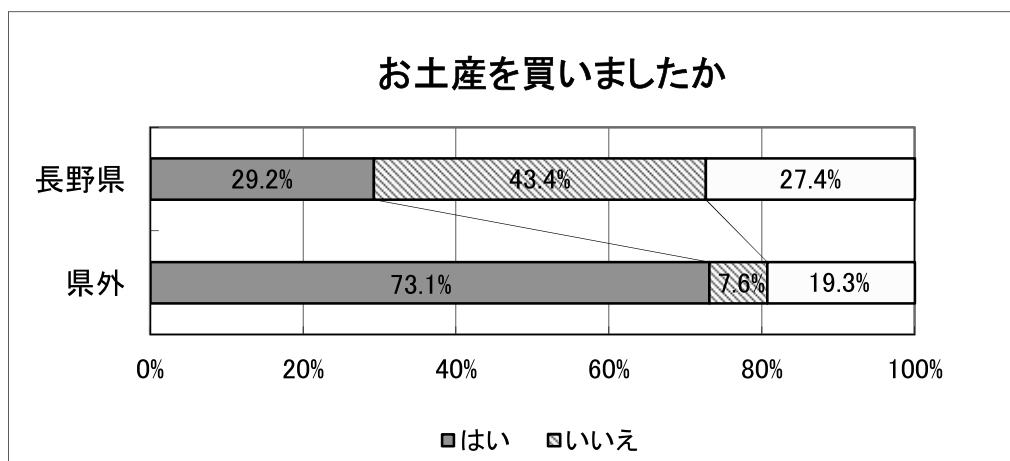


図11. お土産を買いましたか

と酒が6.5%（2人）、その他19.4%（6人）の順であった。

お土産を購入した長野県外からの来訪者120人は、お菓子64.4%（56人）、漬け物18.4%（16人）、酒19.5%（17人）、そば11.5%（10人）、その他17.2%（15人）の順であった。

長野県からの来訪者からは、その他の記述として、家具、手芸品等、陶器、ペラミ人形店、木工品各1人があげられている。長野県外からの来訪者からは、雑貨2人、ワイン2人、以下は各1人で、あんず、器、グラス、椎茸、ジャム、真澄、やさいであった。

また、お土産物として探しているものを記述されたものは、長野県外からの来訪者からは、器、

おかし、おやき高峯、開運堂、クラフト、クラフト市で、桜井甘堂、みそ、焼き物各1人であった。

お土産を購入した長野県からの来訪者106人と県外からの来訪者119人のお土産に対する支出額を集計した結果を図13に示す。長野県からの来訪者は、2千円未満18.9%（20人）、2千円以上4千円未満13.2%（14人）、4千円以上6千円未満と8千円以上1万円未満が3.8%（4人）、1万円以上1.5万円未満2.8%（3人）6千円以上8千円未満0.9%（1人）の順であった。

長野県外からの来訪者は、2千円以上4千円未満26.9%（32人）、4千円以上6千円未満16.8%（20人）、8千円以上1万円未満11.8%（14人）、2千円未満8.4%（10人）、1.5万円以上2万円未満

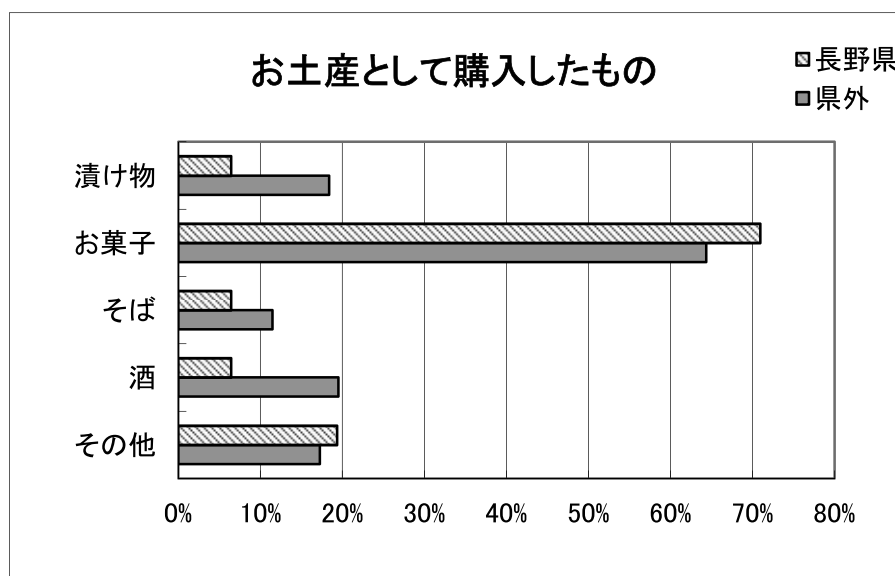


図12. お土産に購入したもの

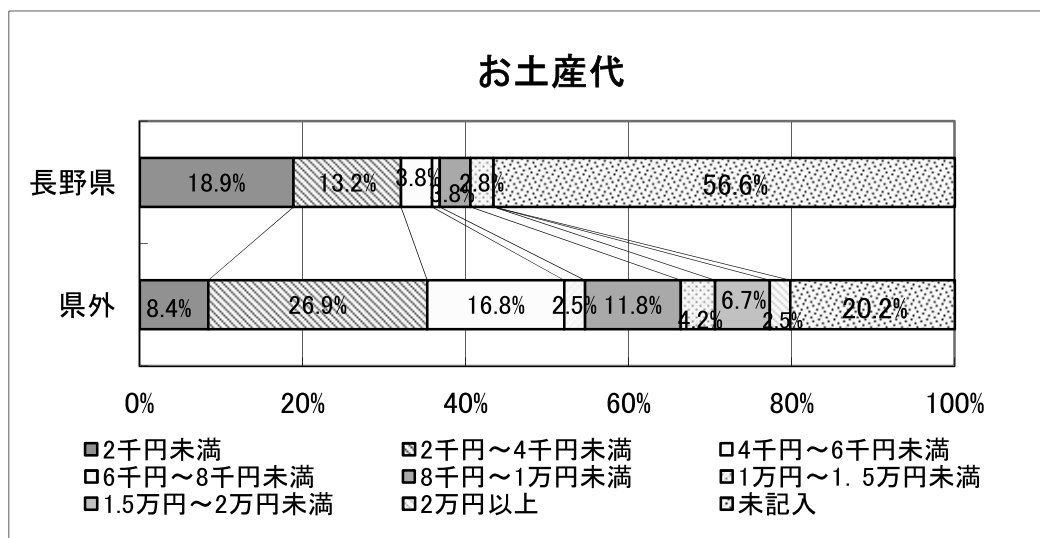


図13. お土産代

6.7% (8人)、1万円以上1.5万円未満4.2% (5人)、6千円以上8千円未満と2万円以上がともに2.5% (3人) の順であった。

区間の中央値を用いて、お土産代の平均値を求めてみる。例えば、2,000円未満の区間の中央値は $(0 + 2,000) / 2 = 1,000$ (円)、2,000円以上4,000円未満の区間の中央値は $(2,000 + 4,000) / 2 = 3,000$ (円) となる。また、2万円以上の区間の中央値としては25,000円 (30,000円) を用いることにする。

長野県からの来訪者のお土産代の平均値は3,533円 (3,533円)、長野県外からの来訪者のお土産代の平均値は6,637円 (6,795円) となり、県外からの来訪者の方が3,100円 (3,260円) ほど長野県内からの来訪者よりも大きい。

8. クラフトフェアに参加した回数と会場における滞在時間

以下では2014年のクラフトフェアに参加した方99人 (長野県40人、県外59人) に、クラフトフェアに関する質問に答えていただいた結果を示す。今までに何回参加したかの間に対する集計結果を図14に示す。長野県からの来訪者は、3~5回40.0% (16人)、はじめて20.0% (8人)、2回目17.5% (7人)、10回以上10.0% (4人)、6~9回5.0% (2人) の順であった。

長野県外からの来訪者は、はじめて57.6% (34人)、2回目23.7% (14人)、3~5回13.6% (8人)、10回以上3.4% (2人) 6~9回目1.7% (1人) の順であった。

クラフトフェア会場で過ごした時間を図15に

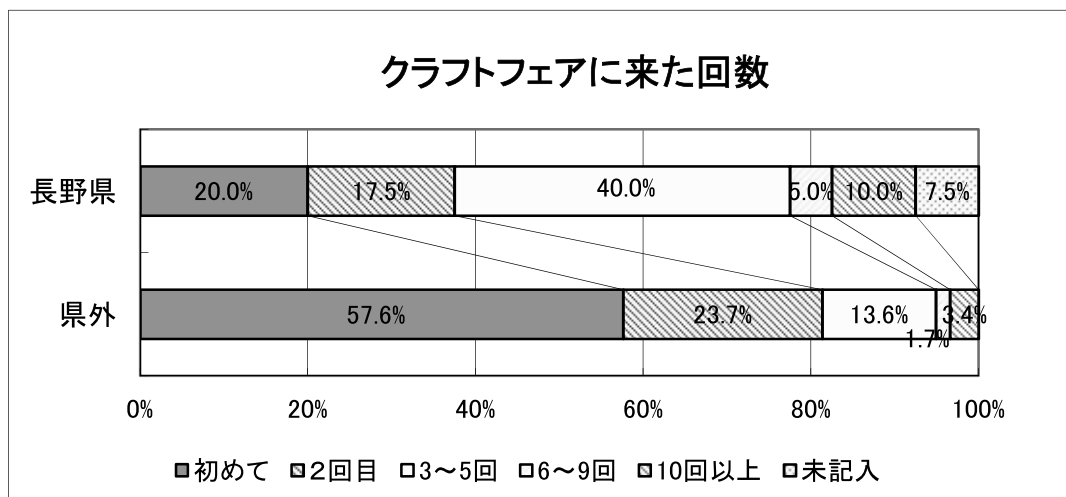


図14. クラフトフェアに来た回数

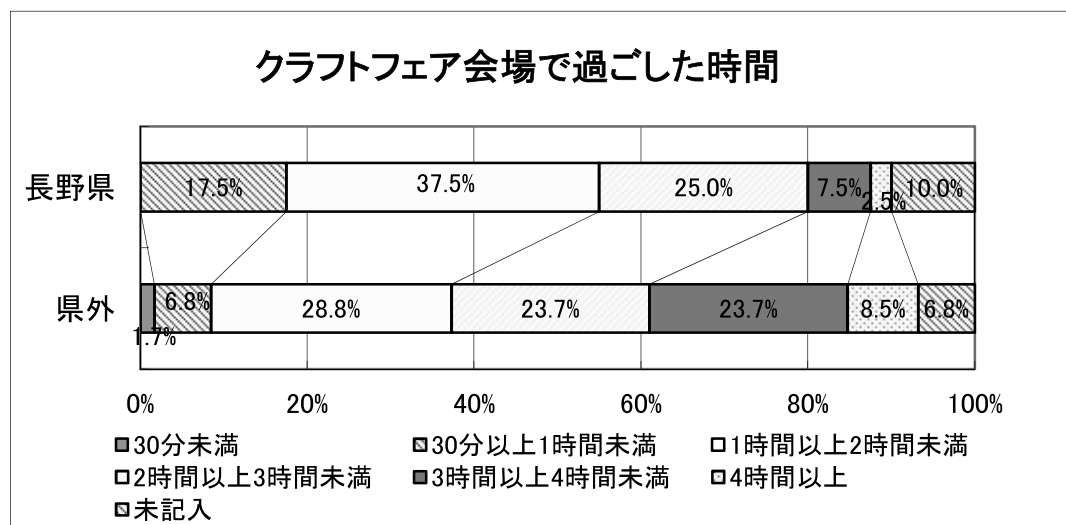


図15. クラフトフェア会場で過ごした時間

示す。長野県内からの来訪者は、1時間以上2時間未満37.5%（15人）、2時間以上3時間未満25.0%（10人）、1時間未満12.5%（2人）、30分以上1時間未満17.5%（7人）、3時間以上4時間未満7.5%（3人）、4時間以上2.5%（1人）となっている。長野県外からの来訪者は、1時間以上2時間未満28.8%（17人）、2時間以上3時間未満と3時間以上4時間未満ともに23.7%（14人）、4時間以上8.5%（5人）、30分以上1時間未満6.8%（4人）、30分未満1.7%（1人）となっている。

9. 興味のある出展品、購入したものと会場における支出

クラフトフェア出展品の中で興味のあるものに関する集計結果（複数回答可）を図16に示す。長野県からの来訪者は、木工・漆45.0%（18人）、ガラス37.5%（15人）、金属20.0%（8人）、染色・フェルト12.5%（5人）、アクセサリー10.0%（4人）、食品7.5%（3人）との順であった。

長野県外からの来訪者は、木工・漆50.8%（30人）、ガラス37.3%（22人）、染色・フェルト33.9%（20人）、アクセサリー32.2%（19人）、金属15.3%（9人）、食品13.6%（8人）、の順であった。

クラフトフェアにおける支出に関する集計結果を図17に示す。

具体的に支出金額（の範囲）を記入してくれた

人は、長野県からの参加者（28人）、長野県外からの参加者（50人）であった。長野県からの来訪者は、2千円未満18.9%（20人）、2千円以上4千円未満13.2%（14人）、4千円以上6千円未満と8千円以上1万円未満が3.8%（4人）、1万円以上1.5万円未満2.8%（3人）6千円以上8千円未満0.9%（1人）の順であった。

長野県外からの来訪者は、2千円以上4千円未満26.9%（32人）、4千円以上6千円未満16.8%（20人）、8千円以上1万円未満11.8%（14人）、2千円未満8.4%（10人）、1.5万円以上2万円未満6.7%（8人）、1万円以上1.5万円未満4.2%（5人）、6千円以上8千円未満と2万円以上がともに2.5%（3人）の順であった。

区間の中央値を用いて、クラフトフェアにおける支出の平均値を求めてみる。例えば、2,000円未満の区間の中央値は $(0 + 2,000)/2 = 1,000$ （円）、2,000円以上4,000円未満の区間の中央値は $(2,000 + 4,000)/2 = 3,000$ （円）となる。また、2万円以上の区間の中央値としては25,000円（30,000円）を用いることにする。

長野県からの来訪者の支出の平均値は7,089円（7,268円）、長野県外からの来訪者の支出の平均値は9,040円（9,640円）となり、県外からの来訪者の方が2,000円（2,400円）ほど長野県内からの来訪者よりも多い。

クラフトフェア会場で購入したもの（記述）表1に示す。

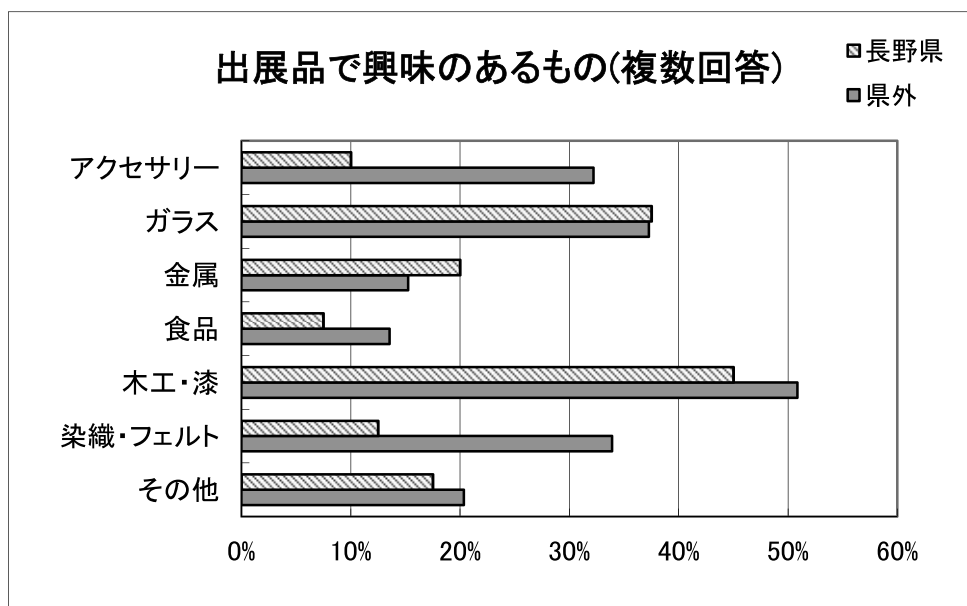


図16. 出展品の中で興味のあるもの

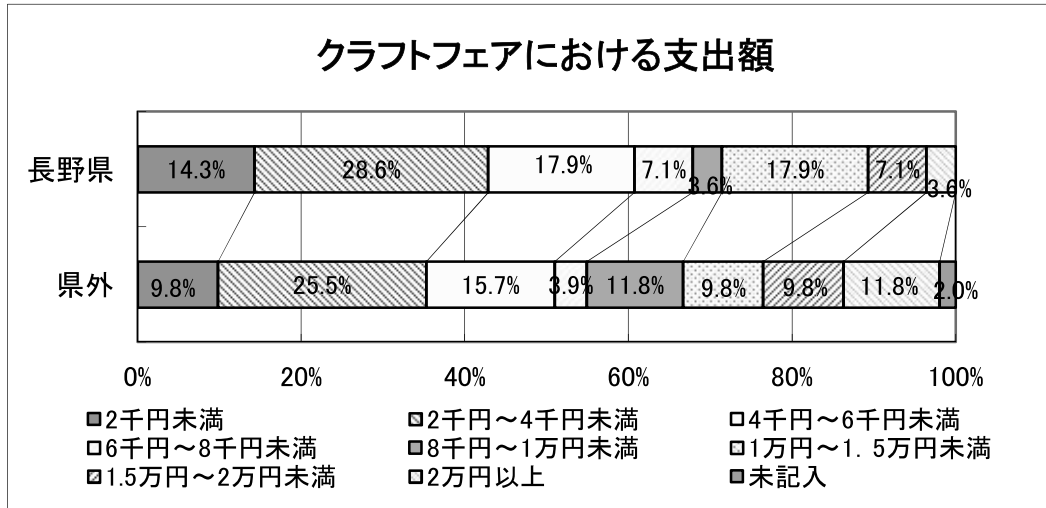


図 17. クラフトフェアにおける支出

表 1. クラフトフェア会場で購入したもの

長野県からの来訪者の購入品	長野県外からの来訪者の購入品
器	Bag
家具類	糸
ガラス製品	器
ガラスのグラス	器、鞆
ぐいのみ	お菓子
工芸品のような物	カッティングボード
コーヒー	ガラス製品、陶器 (2)
皿	革鞆、おきもの
磁器製のマッチ箱	雑貨品、菓子
食器、置物	食品、染め物衣装
陶器	ストール (2)
トウキ	草履、のれん
とうき、ほうき	陶器
ヘアーゴム	時計、鞆、グラス、ピアス、ブローチ、
箸置き、茶さじ、ピンなど	
木工品	バック、スカーフ、小皿
寄木細工	パン他
	ブローチ・ピアス・はしおき
	本
	ミルク入れ
	木工時計
	木工品 (2)
	焼き物 (2)

10. 松本の印象

最後に、松本に対するご意見をお聞きした結果を示す。長野県内からの来訪者（53人）のご意見を表2に、来訪回数2回以下の長野県外からの来訪者（76人）のご意見を表3aに、来訪回数3回以上の長野県外からの来訪者（62人）のご意見を表3bに示す。表中の括弧内の数字は同様なご意見の件数を示す。県外からの来訪者で来訪回数を未記入の方2人は、松本に対するご意見も未記入であった。

長野県からの来訪者からは、「お手洗いが少ないかも」、「お土産を買うところがない。名物のお土産を作ってほしい」、「一方通行が多い」、「道が狭い」等問題点を指摘するコメントがあるが、「街の雰囲気」には好印象を持っているようだ。

Ⅲ. 結

アンケート調査の解析結果を要約し、それらに対して若干の考察を行う。

1. 来訪者の年齢層と旅行相手

長野県からの来訪者は、30歳代以下43.4%（46人）、50歳以上29.4%（31人）で、長野県外からの来訪者は、30歳代以下40.4%（48人）、50歳以上49.6%（59人）であった。長野県内の方が県外よりも30歳代以下で約3ポイント高く、逆に、50歳以上で約20ポイントほど低い。昨年ほどではないが、県外からの来訪者の方が県内からの来訪者よりも年齢が高い傾向にある。

長野県からの来訪者と県外からの旅行相手で、最も差があるものは夫婦で、長野県8.5%（9人）、県外35.3%（42人）と県外の方が約27ポイントも高い。2番目に差があるものは家族（子連れ）で、長野県34.0%（36人）、県外10.1%（12人）と、長野県の方が24ポイント高くなっている。3番目に差があるものは家族（大人のみ）で、長野県6.6%（7人）、県外16.8%（20人）と長野県の方が約10ポイントほど高い。4番目に差があるものは単独で、長野県12.3%（13人）、県外5.0%

表2. 長野県内からの来訪者の松本に対するご意見

松本に対するご意見：長野県からの来訪者
買い物が楽しい
学校帰りでした。
きれい
空気がうまい学生が元気で良い
自然が豊富なところ
自然が豊か、人も優しい
自然豊か
住みやすくて良い町
大好き
駐車場が少ないので困る
トイレを増やしてほしい
中町が賑やかくなりましたね。人が集まりやすいイベント etc 希望
バス・電車の本数を増やしてほしい
風情のある街だと思います
雰囲気がとてもよい
ベンチがあれば良いと思う
町が整備されて綺麗
街全体がきれいですてきです
道が混みすぎる
もっと人が増えたら良いな（^^）特に若者
路地の活用と古い民家の活性化

表 3a. 長野県外からの来訪者の松本に対するご意見（来訪回数 2 回以下）

松本に対するご意見：長野県外からの来訪者（来訪回数 2 回以下）
あつい
田舎
美しい街
おしゃれ
おしゃれできれいな町
面白いところがありそう
綺麗な町の印象
クラシックで好きです
県庁を松本へ
コインロッカー
コインロッカーを増やしてほしい（´・ω・`）
素晴らしい景色ですね
建物が少ない（^_^;）
とてもきれいな町（3）
バス本数が少ないので、自転車を使って回れたらいいと思った 安曇野のように自転車を使いたい～！
バスルートがわかりにくい
美術館がよかった
町並みが綺麗
レトロで落ち着いた町並

表 3b. 長野県外からの来訪者の松本に対するご意見（来訪回数 3 回以上）

松本に対するご意見：長野県外からの来訪者（来訪回数 3 回以上）
良い町です
居心地がよくてよかったです☆
いつかは住みたい町です。歴史、現代の文化、都会的なセンス、自然、すべてが融合している素敵な町です。
美しい街
おいしい食事のお店を増やしてほしい
心が和む、懐かしい、癒やしの空間です
清々しいところ
好き
過ごしやすい
素敵な町、みずがおいしい
素敵な町並みですね。
素敵な町になりましたね。ご意見はなしです。
大好き
大好きです！
道路が混んでた
とても好きな場所です。
何度来ても新しい発見があります。
またきます
町がとてもきれい
松本はいい街だ
都町と田舎を混ぜた所
山が見える、文化的なところもあってすてき

%（6人）と長野県の方が7.3ポイント高い。5番目に差があるものはカップル（未婚）で、長野県3.8%（4人）、県外6.7%（8人）と長野県の方が約3ポイントほど高い。

2. 旅行日程と宿泊先

長野県外からの来訪者（119人）の72.3%（86人）人は宿泊を伴う旅行をしている。その内の59人（49.6%）は1泊2日、27人（25.2%）は2泊3日以上であった。松本市内の温泉に宿泊された方は31人で、浅間温泉10人、美ヶ原温泉3人、その他18人であった。温泉宿も観光客には魅力の一つかもしれない。

3. 松本中心市街地への来訪回数

長野県からの来訪者（106人）は、2回以下23.6%（25人）、3～9回26.4%（28人）、10回以上39.6%（42人）であった。長野県外からの来訪者（119人）は、2回以下62.2%（74人）、3回以上37.9%（45人）に大別される。2回以下の来訪者がより多様な魅力を松本市及びその近郊に見いだして、リピーターになってくれることが望まれる。

4. 訪れた場所

訪れた場所は、長野県からの来訪者（48人）はあがたの森45.3%、松本城37.7%、その他27.3%の順となっている。長野県外からの来訪者（188人）は、あがたの森59.7%、松本城54.6%の順となっている。松本城と北アルプスを見ながら、休息できるようなゆったりとした空間があると、もっと来訪者がくつろげるのではないだろうか。

5. クラフトフェアへの参加状況

長野県からの来訪者（106人）は37.7%（40人）がクラフトフェアに参加し、長野県外からの来訪者（119人）は49.6%（59人）がクラフトフェアに参加している。

6. 松本の印象

長野県からの来訪者の松本に対する愛着は強いことがうかがえる。おそらく、松本中心市街地付近に住んでいる人たちも同様な気持ちを持っている人が多いのであろう。

長野県外からの来訪者も、来訪回数にはよらず、松本に対して好印象を持っていることが、表3a

と表3bのコメントからうかがえる。松本の自然（空気、水、風景）、街並み、城には高い評価をしているようである。松本または長野県ならではの、食事、お土産物（お菓子、手芸品、工芸品など）などにも魅力を見いだしていただければ、松本を訪れてくれる機会も増えていくかもしれない。

なお、この調査に参加した学生は、松本大学総合経営学部3年生3名（高木鷹憲、高山孝太、滝沢雅之）、1年生6名（黒沢翔加、畔上真侑、西澤安里彩、中村彩貴、手塚正也、花巻友基、西村峻）、松商学園高等学校の生徒7名（岡村圭吾、草間結衣、小西優典、田中結莉愛、二村瑠輝、二木健太、古幡如菜）であった。

なお、本稿はアンケート調査に基づき、松本中心市街における観光客の動向を分析した論文の性格上、著者の分担を明確に特定することは不可能である。

謝辞

2014年度の調査を行う際にも、中町商店街、縄手商店街の方々に協力していただきました。この場を借りて謝辞を述べたいと思います。

文 献

- ¹⁾ 鈴木尚通, 葛西和廣, 田中正敏, 横山満, 松本中心市街地における観光客の動向に関する調査研究 (I), 地域総合研究 13, pp.33-46 (2012.9)
- ²⁾ 葛西和廣, 成 耆政, 横山満, 鈴木尚通, 松本中心市街地における観光客の動向に関する調査研究 (II), 地域総合研究 14, pp.103-121 (2013.9)
- ³⁾ 葛西和廣, 成 耆政, 横山満, 鈴木尚通, 松本中心市街地における観光客の動向に関する調査研究 (III), 地域総合研究 15, pp.81-98 (2014 .9)

松本商店街を訪れた方に対するアンケート調査

Q0 調査地点（①中町、②縄手通り、③松本城）

2014.5.24(土)

Q1居住地	①長野県 ②その他(都・道・府・県) ()市町村
Q2a性別	①男 ②女
2b年齢	①10代 ②20代 ③30代 ④40代 ⑤50代 ⑥60代 ⑦70代以上
Q3a 旅日程	①日帰り ②1泊2日 ③2泊3日 ④3泊4日以上
3b 宿泊先 (複数可)	松本市内【①ビジネスホテル ②浅間温泉 ③美ヶ原温泉 ④その他()】 松本市外【⑤() ⑥() ⑦()】
Q4旅行相手	①単独 ②友人知人 ③家族(子連れ) ④家族(大人のみ) ⑤夫婦 ⑥カップル(未婚) ⑦その他()
Q5交通手段 (複数可)	①徒歩 ②自転車 ③バイク ④市内路線バス ⑤マイカー ⑥タクシー ⑦鉄道(JR) ⑧中央高速バス ⑨観光バス ⑩飛行機 ⑪その他()
Q6来訪回数	①はじめて ②2回目 ③3～5回目 ④6～9回目 ⑤10回以上
Q7滞在時間 (中町付近の)	①30分未満 ②30分以上～1時間未満 ③1時間以上～2時間未満 ④2時間以上～3時間未満 ⑤3時間以上～4時間未満 ⑥4時間以上
Q8訪問場所 (複数可)	①あがたの森(クラフトフェア会場) ②松本城 ③旧開智学校 ④松本市立美術館 ⑤美ヶ原 ⑥上高地 ⑦その他1() ⑧その他2()
Q9飲食した 処 (複数可)	①しない ②そば ③和食 ④中華 ⑤イタリアン ⑥カレー ⑦その他 店名()
Q10aお土産	①買う(予定) ②買わない ” 買わない” の方はQ12へ!
Q10b (複数可)	①漬物 ②お菓子 ③そば ④酒() ⑤その他() ⑥土産として探しているもの()
Q11購入金額 (含予定)	①2千円未満 ②2千円～4千円未満 ③4千円～6千円未満 ④6千円～8千円未満⑤8千円～1万円未満 ⑥1万円～1.5万円未満 ⑦1.5万円～2万円未満 ⑧2万円以上
Q12 松本に 対する ご意見	

Q13 今年のクラフトフェアに行かれましたか (①はい, ②いいえ) ” いいえ” の方は終わりです!

Q14 クラフトフェアに今までに何回来たことがありますか

①はじめて ②2回目 ③3～5回 ④6～9回 ⑤10回以上

Q15 クラフトフェアの会場で何時間ぐらい過ごされましたか(予定を含む)

①30分未満 ②30分以上～1時間未満 ③1時間以上～2時間未満
④2時間以上～3時間未満 ⑤3時間以上～4時間未満 ⑥4時間以上

Q16 クラフトフェアに出展されたどんなものに興味がありますか(予定を含む)

①アクセサリ ②ガラス ③金属 ④食品 ⑤木工・漆 ⑥染織・フェルト
⑦その他()

Q17a クラフトフェア会場における支出(含予定) (①ある, ②ない) ” ない” の方は終わりです!

Q17b ①2千円未満 ②2千円～4千円未満 ③4千円～6千円未満 ④6千円～8千円未満
⑤8千円～1万円未満 ⑥1万円～1.5万円未満 ⑦1.5万円～2万円未満 ⑧2万円以上

Q18 会場で何を買いましたか

ご協力ありがとうございました!!!

松本大学 総合経営学部・松商学園高等学校